

## Acariose

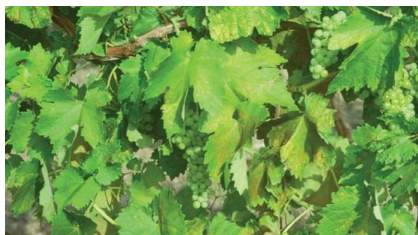
L'acariose est provoquée par un acarien de la famille des ériophyides, invisible à l'œil nu, *Calepitrimerus vitis*. Deux types d'attaques peuvent être observées : l'acariose de printemps et l'acariose d'été.

**Cette maladie est peu présente et généralement rencontrée sur les jeunes plants, en deuxième feuille. Elle nécessite rarement une intervention.**

### Symptômes et dégâts

#### Acariose de printemps

- développement incomplet des bourgeons, végétation bloquée ;
- au débourrement : feuilles petites et recroquevillées en forme de cuiller, entre-nœuds courts en zigzag ; ensuite, feuilles boursoufflées et gaufrées ;
- ponctuations jaunâtres visibles par transparence près des pétioles.



Acariose d'été ©BNIC

#### Acariose d'été (acariose bronzée)

- brunissement progressif des feuilles sur la face exposée au soleil, la face inférieure reste gris-blanc patiné ;
- en cas d'attaque importante, la feuille entière prend une teinte brun-roux à reflet métallique ;
- brunissure et coulure de certaines grappes, éclatement des baies.

**Avant tout traitement, faire confirmer le diagnostic sous loupe binoculaire.**

Viticulture biologique

### Raisonnement et stratégies de lutte

- En cas de **présence de l'acariose l'année précédente**, intervenir au stade 03 « bourgeon dans le coton » : soufre mouillable à 2 kg/hl (1 600 g de matière active/hl), en mouillant les ceps à la limite du ruissellement.
- Toute application de soufre après le stade « bourgeon dans le coton » est inefficace.
- Si la croissance de la vigne est fortement perturbée au printemps : utiliser un acaricide homologué. Le renouvellement est parfois nécessaire.

Seul le soufre ou le polysulfure peuvent être utilisés avec le même raisonnement que ci-dessus.

## Érinose

L'érinose, due à un acarien invisible à l'œil nu, *Colomerus vitis*, provoque parfois des symptômes spectaculaires, mais généralement sans incidence sur la vigne.

**C'est une maladie marginale, sauf parfois sur jeunes vignes, qui nécessite rarement une intervention.**

### Symptômes et dégâts

- apparition de galles sur la face supérieure des feuilles, avec un feutrage blanc sur la face inférieure ;
- en cas de présence très importante, surtout sur jeunes pousses, apparition du feutrage sur la face supérieure des feuilles et attaques sur les inflorescences, les pétioles et les vrilles.

### Raisonnement et stratégies de lutte

En cas de **forte présence de l'érinose l'année précédente**, intervenir au stade 03 « bourgeon dans le coton » :

- soufre mouillable à 2 kg/hl (1 600 g de matière active/hl), en mouillant les ceps à la limite du ruissellement ;

- pas de renouvellement spécifique.

**Pour ces 2 maladies, une présence importante de typhlodromes contribue à maintenir les populations à un niveau faible.**